



ที่ ทส 1009/ 12205

สำนักงานนโยบายและแผน  
ทรัพยากรธรรมชาติและสิ่งแวดล้อม  
60/1 ซอยพิบูลวัฒนา 7 ถนนพระรามที่ 6  
กรุงเทพฯ 10400

2 ธันวาคม 2548

เรื่อง การพิจารณารายงานการวิเคราะห์ผลกระทบสิ่งแวดล้อมโครงการ L & H Ratchadamri

เรียน ผู้อำนวยการพระคลังข้างที่

- อ้างถึง 1. หนังสือสำนักงานนโยบายและแผนทรัพยากรธรรมชาติและสิ่งแวดล้อม ที่ ทส 1009/9923 ลงวันที่ 28 กันยายน 2548  
2. หนังสือสำนักงานพระคลังข้างที่ ที่ 2225/2548 ลงวันที่ 27 กันยายน 2548

- สิ่งที่ส่งมาด้วย 1. เงื่อนไขโครงการ L & H Ratchadamri ต้องยึดถือปฏิบัติอย่างเคร่งครัด  
2. แนวทางการเสนอรายงานผลการปฏิบัติตามมาตรการป้องกันและแก้ไขผลกระทบสิ่งแวดล้อมและมาตรการติดตามตรวจสอบคุณภาพสิ่งแวดล้อม

ตามหนังสือที่อ้างถึง 1 สำนักงานนโยบายและแผนทรัพยากรธรรมชาติและสิ่งแวดล้อม ได้แจ้งผลการพิจารณาการวิเคราะห์ผลกระทบสิ่งแวดล้อมโครงการ L & H Ratchadamri ของสำนักงานพระคลังข้างที่ ตั้งอยู่ที่ซอยมหาดเล็กหลวง 1 ถนนราชดำริ เขตปทุมวัน กรุงเทพมหานคร ขนาดพื้นที่โครงการ 2 ไร่ 3 งาน 11 ตารางวา (แบ่งเข้า โฉนดที่ดินเลขที่ 2220) ส่วนประกอบโครงการ ประกอบด้วย อาคารโรงแรม 49 ชั้น 1 อาคาร จำนวน 497 ห้อง จัดทำรายงานโดยบริษัท ไท-โฮ รีดเวล จำกัด ซึ่งคณะกรรมการผู้ชำนาญการพิจารณาการวิเคราะห์ผลกระทบสิ่งแวดล้อมด้านโครงการที่พักอาศัย บริการชุมชนและสถานที่พักตากอากาศ ในการประชุมครั้งที่ 36/2548 เมื่อวันที่ 20 กันยายน 2548 มีมติไม่เห็นชอบรายงานฯ โดยให้แก้ไขเพิ่มเติมรายละเอียดให้ครบถ้วนสมบูรณ์ และตามหนังสืออ้างถึง 2 สำนักงานพระคลังข้างที่ ได้เสนอรายงานเพิ่มเติมให้สำนักงานดำเนินการตามขั้นตอนการพิจารณารายงานฯ ความละเอียดแล้วแล้ว นั้น

2/ สำนักงาน...

- 2 -

สำนักงานนโยบายและแผนทรัพยากรธรรมชาติและสิ่งแวดล้อม ได้พิจารณาและนำเสนอรายงานฯ ฉบับดังกล่าวต่อคณะกรรมการผู้ชำนาญการพิจารณาการวิเคราะห์ผลกระทบสิ่งแวดล้อมด้านโครงการที่พักอาศัย บริการชุมชนและสถานที่พักตากอากาศ ในคราวประชุมครั้งที่ 41/2548 เมื่อวันที่ 1 พฤศจิกายน 2548 ซึ่งคณะกรรมการผู้ชำนาญการฯ มีมติเห็นชอบรายงานการวิเคราะห์ผลกระทบสิ่งแวดล้อมโครงการ L & H Ratchadamri โดยให้โครงการปฏิบัติตามเงื่อนไขที่โครงการ L & H Ratchadamri ต้องยึดถือปฏิบัติอย่างเคร่งครัด และโครงการต้องเสนอรายงานผลการปฏิบัติตามมาตรการป้องกันและแก้ไขผลกระทบสิ่งแวดล้อมและมาตรการติดตามตรวจสอบคุณภาพสิ่งแวดล้อม ดังรายละเอียดในสิ่งที่ส่งมาด้วย 1 และ 2 ทั้งนี้ โครงการจะต้องปฏิบัติตามกฎหมายอื่นใดที่เกี่ยวข้องด้วย นอกจากนี้ โครงการจะต้องประสานกับผู้จัดทำรายงานให้ดำเนินการรวบรวมรายละเอียดข้อมูลทั้งหมดตามลำดับการพิจารณาของคณะกรรมการผู้ชำนาญการฯ จัดทำเป็นรายงานฉบับสมบูรณ์ พร้อมแผ่นบันทึกข้อมูล (CD-ROM) ในรูปของ Digital File (pdf) Adobe Acrobat และเสนอต่อสำนักงานฯ ภายในเวลา 1 เดือน เพื่อใช้เป็นเอกสารอ้างอิงและส่งให้หน่วยงานที่เกี่ยวข้องต่อไป

จึงเรียนมาเพื่อโปรดดำเนินการต่อไป

ขอแสดงความนับถือ

  
(นางนิศานา ชวริกุล)

รองเลขาธิการ สำนักงานทรัพยากรธรรมชาติและสิ่งแวดล้อม

สำนักวิเคราะห์ผลกระทบสิ่งแวดล้อม  
โทรศัพท์ 0-2298-6157  
โทรสาร 0-2279-2792

สิ่งที่ส่งมาด้วย 1

เงื่อนไขโครงการ L & H Ratchadamri ต้องยึดถือปฏิบัติอย่างเคร่งครัด

โครงการจะต้องปฏิบัติตามมาตรการป้องกันและแก้ไขผลกระทบสิ่งแวดล้อม และมาตรการติดตามตรวจสอบคุณภาพสิ่งแวดล้อม ตามที่เสนอไว้ในรายงานการวิเคราะห์ผลกระทบสิ่งแวดล้อมโครงการ L & H Ratchadamri ของสำนักงานพระคลังข้างที่ ตั้งอยู่ที่ซอยมหาดเล็กหลวง 1 ถนนราชดำริ เขตปทุมวัน กรุงเทพมหานคร ขนาดพื้นที่โครงการ 2 ไร่ 3 งาน 11 ตารางวา (แบ่งเข้าโฉนดที่ดินเลขที่ 2220) ส่วนประกอบโครงการ ประกอบด้วย อาคารโรงแรม 49 ชั้น 1 อาคาร จำนวน 497 ห้อง จัดทำรายงานโดยบริษัท ไท-โฮ รีดเวล จำกัด และตามมติคณะกรรมการผู้ชำนาญการพิจารณาการวิเคราะห์ผลกระทบสิ่งแวดล้อมด้านโครงการที่พักอาศัย บริการชุมชนและสถานที่พักตากอากาศ ดังรายละเอียดต่อไปนี้

1. โครงการจะต้องยึดถือปฏิบัติตามมาตรการป้องกันและแก้ไขผลกระทบสิ่งแวดล้อมและมาตรการติดตามตรวจสอบคุณภาพสิ่งแวดล้อม ตามที่เสนอไว้ในรายงานการวิเคราะห์ผลกระทบสิ่งแวดล้อมโครงการ L & H Ratchadamri ของสำนักงานพระคลังข้างที่ และรายละเอียดในเอกสารแนบอย่างเคร่งครัด
2. โครงการจะต้องบันทึกผลการติดตามตรวจสอบการดำเนินการหรือการปฏิบัติตามมาตรการป้องกันและแก้ไขผลกระทบสิ่งแวดล้อม และมาตรการติดตามตรวจสอบคุณภาพสิ่งแวดล้อมตามที่เสนอไว้ในรายงานฯ และส่งผลการดำเนินการมายังหน่วยงานผู้อนุญาตและสำนักงานนโยบายและแผนทรัพยากรธรรมชาติและสิ่งแวดล้อม ตามแนวทางการเสนอรายงานผลการปฏิบัติตามมาตรการป้องกันและแก้ไขผลกระทบสิ่งแวดล้อม และมาตรการติดตามตรวจสอบคุณภาพสิ่งแวดล้อม รายละเอียดตามสิ่งที่ส่งมาด้วย 2

3. หากโครงการจะเปลี่ยนแปลงรายละเอียดโครงการ รวมทั้งมาตรการป้องกันและแก้ไขผลกระทบสิ่งแวดล้อม และมาตรการติดตามตรวจสอบคุณภาพสิ่งแวดล้อมแตกต่างจากที่เสนอไว้ในรายงานฯ โครงการจะต้องเสนอรายละเอียดการเปลี่ยนแปลงดังกล่าวให้หน่วยงานผู้อนุญาตและสำนักงานนโยบายและแผนทรัพยากรธรรมชาติและสิ่งแวดล้อม เพื่อเสนอคณะกรรมการผู้ชำนาญการฯ พิจารณาให้ความเห็นชอบด้านสิ่งแวดล้อมก่อนดำเนินการเปลี่ยนแปลงใด ๆ

4. หากได้รับการร้องเรียนจากประชาชนว่าได้รับความเดือดร้อนจากกิจกรรมการดำเนินการ หรือโครงการก่อให้เกิดความเสียหายแก่สาธารณสมบัติ เจ้าของโครงการจะต้องดำเนินการแก้ไขปัญหาล่วงหน้าโดยเร็ว และแจ้งหน่วยงานผู้อนุญาต สำนักงานนโยบายและแผนทรัพยากรธรรมชาติและสิ่งแวดล้อม และหน่วยงานที่เกี่ยวข้อง เพื่อหาแนวทางและมาตรการในการแก้ไขปัญหาต่อไป

หน้า 1 ทั้งหมด 49 หน้า

ลงชื่อ  ผู้รับรอง

## สรุปผลกระทบสิ่งแวดล้อมที่สำคัญ มาตรการป้องกันและแก้ไขผลกระทบสิ่งแวดล้อม และมาตรการติดตามตรวจสอบคุณภาพสิ่งแวดล้อม

โครงการ L&H Ratchadamri

ซอยมหาดเล็กหลวง 1 ถนนราชดำริ เขตปทุมวัน กรุงเทพมหานคร

ของ

สำนักงานพระคลังข้างที่

โดย

บริษัท รอยัล เอ็กเซลเลนซ์ จำกัด

38 อาคารคิวเฮ้าส์ คอนเวนซ์ แขวงสี่ลม เขตบางรัก กรุงเทพมหานคร

หน้า 2 ทั้งหมด 49 หน้า

ลงชื่อ  ผู้รับรอง

<p>องค์ประกอบทางสังคมและวัฒนธรรมอื่น ๆ</p> <p>ข. ชุมชนการก่อสร้าง</p> <p>ข.1.1 บริษัทชุมชนท้องถิ่น</p> <p>พจนานุกรม</p>	<p>ผลกระทบต่อสิ่งแวดล้อมที่สำคัญ</p> <p>โครงการจะเป็นการพัฒนาอาคารอสังหาริมทรัพย์ ซึ่งได้ดำเนินการก่อสร้างโครงสร้างเบื้องต้นที่ 22 ดังนั้น กิจกรรมการก่อสร้างจะมีผลกระทบปรับปรุงเปลี่ยนแปลงในส่วนของการตกแต่งและพื้นที่ใช้สอยเท่านั้น โดยจะไม่มีการเปลี่ยนแปลงโครงสร้างที่ก่อให้เกิดผลกระทบด้านความมั่นคงแข็งแรงของอาคารแต่อย่างใด และในการก่อสร้าง โครงสร้างไม่มีกิจกรรมที่จะก่อให้เกิดผลกระทบจากการก่อสร้างฐานราก ตลอดจนการพักของของอิน เนื่องจากกิจกรรมดังกล่าวได้สิ้นสุดลงแล้ว</p>	<p>มาตรการป้องกันและแก้ไขผลกระทบสิ่งแวดล้อม</p> <p>มาตรการการติดตามตรวจสอบผลกระทบสิ่งแวดล้อม</p>
<p>1.1.1 ลักษณะของชุมชน</p>	<p>พื้นที่ที่จะก่อสร้างอาคารโครงการในปัจจุบันได้มีการก่อสร้างโครงสร้างเบื้องต้นที่ 22 และการก่อสร้างโครงการเป็นการพัฒนาอาคารอสังหาริมทรัพย์ ดังนั้น จึงไม่มีการดิน และบริเวณพื้นที่ที่จะก่อสร้างมีความสูงของพื้นที่ดินใกล้เคียงกัน ดังนั้น การก่อสร้างของโครงการจึงก่อให้เกิดผลกระทบด้านภูมิประเทศในระดับต่ำ</p>	<p>1. จัดทำไว้โดยหน่วยงานเขตพื้นที่สูง 6 ม.</p> <p>2. ดูแลบริเวณพื้นที่ก่อสร้างให้มีความเป็นระเบียบเรียบร้อย</p>
<p>ข.1.2 ชุมชนการก่อสร้าง</p> <p>1) ผู้ประกอบการ</p>	<p>ผลกระทบด้านผู้ดูแลพื้นที่ดิน ซึ่งจากการก่อสร้างอาคารจะเป็นผลกระทบที่เกิดขึ้นในส่วนของระบบดิน และอาจส่งผลกระทบต่อชุมชนใกล้เคียงได้ แต่ผลกระทบอยู่ในระดับต่ำเนื่องจากมีการปรับหน้าดินของพื้นที่ก่อสร้าง 0.008 ม.ค.น.เท่านั้น และถือเป็นผู้ประกอบการขนาดเล็ก</p>	<p>1. จัดทำไว้โดยหน่วยงานเขตพื้นที่สูง 6 ม.</p> <p>2. จัดทำผังชุมชนให้ เพื่อป้องกันและป้องกันผลกระทบจากการก่อสร้างและความเสียหายที่จะเกิดขึ้น</p> <p>3. ให้ความสำคัญกับความปลอดภัยของผู้ใช้พื้นที่ก่อสร้างให้มีความปลอดภัย</p>

<p>องค์ประกอบทางนิยามข้อมูล และรูปแบบต่าง ๆ</p> <p>2) ผลสัมฤทธิ์ทางวิชาการ</p>	<p>ผลการประเมินตามตัวชี้วัดที่ ๓</p> <p>ผลสัมฤทธิ์ทางวิชาการที่ ๓</p> <p>ผลสัมฤทธิ์ทางวิชาการที่ ๓</p>	<p>ผลสัมฤทธิ์ทางวิชาการที่ ๓</p> <p>ผลสัมฤทธิ์ทางวิชาการที่ ๓</p> <p>ผลสัมฤทธิ์ทางวิชาการที่ ๓</p>	<p>ผลสัมฤทธิ์ทางวิชาการที่ ๓</p> <p>ผลสัมฤทธิ์ทางวิชาการที่ ๓</p> <p>ผลสัมฤทธิ์ทางวิชาการที่ ๓</p>	<p>ผลสัมฤทธิ์ทางวิชาการที่ ๓</p> <p>ผลสัมฤทธิ์ทางวิชาการที่ ๓</p> <p>ผลสัมฤทธิ์ทางวิชาการที่ ๓</p>
--	--	--	--	--

<p>แจ้งมายังคณบดี ทาง ๑</p>	<p>คณะกรรมการคณาจารย์คณบดี</p>	<p>มหาวิทยาลัยราชภัฏวชิรเวศน์ นครราชสีมา</p>	<p>4. ใช้คำในคู่มือของบรรณารักษ์ในการสมัครขอรับเงิน หัก พรหม เพื่อใช้ประกอบการเรียนการสอน</p> <p>5. จัดอบรมนิสิตในวิชาที่เกี่ยวกับการเรียนการสอน อย่างยั่งยืนและ 2 ครั้งขึ้นไป</p> <p>6. การกระทำทางใด ๆ ที่ขัดต่อ วัตถุประสงค์ และ ในสิ่งที่ผิดกฎหมาย หรือ ไม่ก่อให้เกิดประโยชน์ ด้านอื่นๆ อีก 3 ด้าน</p> <p>7. จัดให้มีการควบคุมดูแลในวิชาที่เกี่ยวกับการ ของบรรณารักษ์ที่จัดขึ้น และเมื่อเปิดหนังสือและเปิด หนังสือแล้วตอนแรก หรือ ตอนเปิดหนังสือ จับเป็นสื่อทางหนังสือ</p> <p>8. จัดทบทวนการขอรับเงินให้บรรณารักษ์ รูป ที่มีการขอรับเงินในหนังสือที่ส่งมา 9. บรรณารักษ์ ๕-๑๐๐ และ ๑๐๐-๑๐๐๐ เมื่อรับเงิน ๕-๑๐๐ และ ๑๐๐-๑๐๐๐ เพื่อใช้ในการเรียนการสอน และ เพื่อใช้ในการเรียนการสอน และ ๑๐๐-๑๐๐๐ เช่น ยางเอเซีย ๕๐๐ ยางเอเซีย ๕๐๐ ลดความเร็ว (Red Hump) ๕๐๐ และ ๕๐๐ รักษาเงินไว้ให้สะอาดปราศจากเศษเงิน หัก หรืออื่น ๆ ดังที่แนบมา</p>	<p>4</p> <p>๕</p> <p>๖</p> <p>๗</p> <p>๘</p> <p>๙</p> <p>๑๐</p> <p>๑๑</p> <p>๑๒</p> <p>๑๓</p> <p>๑๔</p> <p>๑๕</p> <p>๑๖</p> <p>๑๗</p> <p>๑๘</p> <p>๑๙</p> <p>๒๐</p> <p>๒๑</p> <p>๒๒</p> <p>๒๓</p> <p>๒๔</p> <p>๒๕</p> <p>๒๖</p> <p>๒๗</p> <p>๒๘</p> <p>๒๙</p> <p>๓๐</p> <p>๓๑</p> <p>๓๒</p> <p>๓๓</p> <p>๓๔</p> <p>๓๕</p> <p>๓๖</p> <p>๓๗</p> <p>๓๘</p> <p>๓๙</p> <p>๔๐</p> <p>๔๑</p> <p>๔๒</p> <p>๔๓</p> <p>๔๔</p> <p>๔๕</p> <p>๔๖</p> <p>๔๗</p> <p>๔๘</p> <p>๔๙</p> <p>๕๐</p> <p>๕๑</p> <p>๕๒</p> <p>๕๓</p> <p>๕๔</p> <p>๕๕</p> <p>๕๖</p> <p>๕๗</p> <p>๕๘</p> <p>๕๙</p> <p>๖๐</p> <p>๖๑</p> <p>๖๒</p> <p>๖๓</p> <p>๖๔</p> <p>๖๕</p> <p>๖๖</p> <p>๖๗</p> <p>๖๘</p> <p>๖๙</p> <p>๗๐</p> <p>๗๑</p> <p>๗๒</p> <p>๗๓</p> <p>๗๔</p> <p>๗๕</p> <p>๗๖</p> <p>๗๗</p> <p>๗๘</p> <p>๗๙</p> <p>๘๐</p> <p>๘๑</p> <p>๘๒</p> <p>๘๓</p> <p>๘๔</p> <p>๘๕</p> <p>๘๖</p> <p>๘๗</p> <p>๘๘</p> <p>๘๙</p> <p>๙๐</p> <p>๙๑</p> <p>๙๒</p> <p>๙๓</p> <p>๙๔</p> <p>๙๕</p> <p>๙๖</p> <p>๙๗</p> <p>๙๘</p> <p>๙๙</p> <p>๑๐๐</p>	<p>๑๐๐</p> <p>๑๐๑</p> <p>๑๐๒</p> <p>๑๐๓</p> <p>๑๐๔</p> <p>๑๐๕</p> <p>๑๐๖</p> <p>๑๐๗</p> <p>๑๐๘</p> <p>๑๐๙</p> <p>๑๑๐</p> <p>๑๑๑</p> <p>๑๑๒</p> <p>๑๑๓</p> <p>๑๑๔</p> <p>๑๑๕</p> <p>๑๑๖</p> <p>๑๑๗</p> <p>๑๑๘</p> <p>๑๑๙</p> <p>๑๒๐</p> <p>๑๒๑</p> <p>๑๒๒</p> <p>๑๒๓</p> <p>๑๒๔</p> <p>๑๒๕</p> <p>๑๒๖</p> <p>๑๒๗</p> <p>๑๒๘</p> <p>๑๒๙</p> <p>๑๓๐</p> <p>๑๓๑</p> <p>๑๓๒</p> <p>๑๓๓</p> <p>๑๓๔</p> <p>๑๓๕</p> <p>๑๓๖</p> <p>๑๓๗</p> <p>๑๓๘</p> <p>๑๓๙</p> <p>๑๔๐</p> <p>๑๔๑</p> <p>๑๔๒</p> <p>๑๔๓</p> <p>๑๔๔</p> <p>๑๔๕</p> <p>๑๔๖</p> <p>๑๔๗</p> <p>๑๔๘</p> <p>๑๔๙</p> <p>๑๕๐</p> <p>๑๕๑</p> <p>๑๕๒</p> <p>๑๕๓</p> <p>๑๕๔</p> <p>๑๕๕</p> <p>๑๕๖</p> <p>๑๕๗</p> <p>๑๕๘</p> <p>๑๕๙</p> <p>๑๖๐</p> <p>๑๖๑</p> <p>๑๖๒</p> <p>๑๖๓</p> <p>๑๖๔</p> <p>๑๖๕</p> <p>๑๖๖</p> <p>๑๖๗</p> <p>๑๖๘</p> <p>๑๖๙</p> <p>๑๗๐</p> <p>๑๗๑</p> <p>๑๗๒</p> <p>๑๗๓</p> <p>๑๗๔</p> <p>๑๗๕</p> <p>๑๗๖</p> <p>๑๗๗</p> <p>๑๗๘</p> <p>๑๗๙</p> <p>๑๘๐</p> <p>๑๘๑</p> <p>๑๘๒</p> <p>๑๘๓</p> <p>๑๘๔</p> <p>๑๘๕</p> <p>๑๘๖</p> <p>๑๘๗</p> <p>๑๘๘</p> <p>๑๘๙</p> <p>๑๙๐</p> <p>๑๙๑</p> <p>๑๙๒</p> <p>๑๙๓</p> <p>๑๙๔</p> <p>๑๙๕</p> <p>๑๙๖</p> <p>๑๙๗</p> <p>๑๙๘</p> <p>๑๙๙</p> <p>๒๐๐</p>
---------------------------------	--------------------------------	--	--	--	--











<p>องค์ประกอบทางสังคมอื่น และคุณค่าต่าง ๆ</p>	<p>2.3.4 การจัดการบุคคล</p>	<p>ประชากรท้องถิ่นและกลุ่มคนที่เกี่ยวข้อง</p>	<p>ผลการติดตามตรวจสอบ ผลกระทบสิ่งแวดล้อม</p>
<p>ประเมินผลกระทบสิ่งแวดล้อมเบื้องต้น</p>	<p>ประเมินผลกระทบสิ่งแวดล้อมเบื้องต้น</p>	<p>ประเมินผลกระทบสิ่งแวดล้อมเบื้องต้น</p>	<p>ผลการติดตามตรวจสอบ ผลกระทบสิ่งแวดล้อม</p>

<p>องค์ประกอบทางสังคมท้องถิ่น และจุดต่างๆ</p>	<p>ผลกระทบต่อนิวเคลียสที่ ๓</p>	<p>มาตรการป้องกันและแก้ไขผลกระทบสิ่งแวดล้อม</p>
<p>โครงการก่อสร้างนิคมอุตสาหกรรม</p>	<p>ผลกระทบต่อนิวเคลียสที่ ๓</p>	<p>มาตรการป้องกันและแก้ไขผลกระทบสิ่งแวดล้อม</p>

<p>องค์ประกอบทางสิ่งแวดล้อมและสุขภาพต่าง ๆ</p>	<p>ผลกระทบจากสิ่งแวดล้อมและสุขภาพต่าง ๆ</p>	<p>ผลกระทบจากสิ่งแวดล้อมและสุขภาพต่าง ๆ</p>	<p>มาตรการป้องกันและแก้ไขผลกระทบสิ่งแวดล้อม</p>
<p>2.3 ผลการประเมินผลกระทบสิ่งแวดล้อมและสุขภาพ</p>	<p>2.3.1 ผลการประเมินผลกระทบสิ่งแวดล้อมและสุขภาพ</p>	<p>2.3.1 ผลการประเมินผลกระทบสิ่งแวดล้อมและสุขภาพ</p>	<p>2.3.1 ผลการประเมินผลกระทบสิ่งแวดล้อมและสุขภาพ</p>

<p>องค์ประกอบทางสิ่งแวดล้อม</p> <p>พื้นที่ประมาณ 2.3 ไร่</p>	<p>ผลการประเมินสิ่งแวดล้อมที่สำคัญ</p> <p>เนื่องเป็นการทำเหมืองแร่โพแทช โปแตชหินใต้ ใช้มีการใช้ประโยชน์จากพื้นที่ดังกล่าว</p>	<p>ผลการประเมินและแก้ไขผลกระทบสิ่งแวดล้อม</p> <p>3. จัดให้มีการชดเชยต้นไม้เดิมและปลูกทดแทน ไปกำจัดทุก 1 เดือน 4. ทำผ้าใบมิดชิดจากขอบด้านข้างเป็นประจุกตาข่าย 5. โครงการจะนำพื้นที่ประมาณ 61 ไร่ มาเป็นพื้นที่ ภายในโครงการ (ดูรูปที่ 8 ประกอบ) สำหรับพื้นที่ เหลือ ประมาณ 549 ไร่.ม. จะไปปลูกพืชไร่ประมาณ 1 ไร่ต่อไร่</p>	<p>มาตรการป้องกันและแก้ไขผลกระทบสิ่งแวดล้อม</p> <p>1. โครงการจะจัดซื้อต้นไม้ทดแทนจำนวน 1 บ่อ ขนาด ความสูงประมาณ 45 ซม. จัดซื้อต้นไม้ชนิดที่ ของโครงการ (ดูรูปที่ 8 ประกอบ) โดยชดเชย จำนวนต้นไม้ภายในพื้นที่โครงการ และจะปลูก จัดซื้อการประมาณ 2 ไร่ต่อไร่ของโครงการ ที่จัดซื้อไว้ 2 ไร่ต่อไร่ (ไร่ละ 100 ต้น) 1 ไร่ต่อไร่ ซึ่งไม่มีการชดเชยต้นไม้ของโครงการ 2. ห้ามมีการขุดดินเพื่อที่จะถมดินประมาณ 1 ไร่ เพื่อที่จะมีการถมดินประมาณ 1 ไร่ต่อไร่ ตามที่</p>
--	---	---	---

ตารางที่ 1 (ต่อ 22)

องค์ประกอบทางวิศวกรรม และจุดต่างๆ	ผลการทดสอบเบื้องต้น	ผลการพิจารณา	หมายเหตุ
2. จัดให้มีพื้นที่สำหรับจอดรถ 47 คัน มีขนาดกว้าง 6 ม. และยาว 6 ม. (เนื่องจากโครงการได้รับอนุญาตให้ก่อสร้างก่อนการก่อสร้างอาคาร 50 (พ.ศ. 2540) ประเภทที่ 1)	2. จัดให้มีพื้นที่สำหรับจอดรถ 47 คัน มีขนาดกว้าง 6 ม. และยาว 6 ม. (เนื่องจากโครงการได้รับอนุญาตให้ก่อสร้างก่อนการก่อสร้างอาคาร 50 (พ.ศ. 2540) ประเภทที่ 1)	2. จัดให้มีพื้นที่สำหรับจอดรถ 47 คัน มีขนาดกว้าง 6 ม. และยาว 6 ม. (เนื่องจากโครงการได้รับอนุญาตให้ก่อสร้างก่อนการก่อสร้างอาคาร 50 (พ.ศ. 2540) ประเภทที่ 1)	2. จัดให้มีพื้นที่สำหรับจอดรถ 47 คัน มีขนาดกว้าง 6 ม. และยาว 6 ม. (เนื่องจากโครงการได้รับอนุญาตให้ก่อสร้างก่อนการก่อสร้างอาคาร 50 (พ.ศ. 2540) ประเภทที่ 1)

หน้า 25 ทั้งหมด 47 หน้า

ลงชื่อ.....ผู้รับรอง

23

ตารางที่ 1 (ต่อ 20)

องค์ประกอบทางวิศวกรรม และจุดต่างๆ	ผลการทดสอบเบื้องต้น	ผลการพิจารณา	หมายเหตุ
2.3.6 การป้องกันอัคคีภัย	2.3.6 การป้องกันอัคคีภัย	2.3.6 การป้องกันอัคคีภัย	2.3.6 การป้องกันอัคคีภัย

หน้า 25 ทั้งหมด 47 หน้า

ลงชื่อ.....ผู้รับรอง

23

ตารางที่ 1 (ต่อ 23)

องค์ประกอบทางวิศวกรรม และจุดต่างๆ	ผลการทดสอบเบื้องต้น	ผลการพิจารณา	หมายเหตุ
2.3.7 ระบบระบาย อากาศ	2.3.7 ระบบระบาย อากาศ	2.3.7 ระบบระบาย อากาศ	2.3.7 ระบบระบาย อากาศ

หน้า 26 ทั้งหมด 47 หน้า

ลงชื่อ.....ผู้รับรอง

26

ตารางที่ 1 (ต่อ 21)

องค์ประกอบทางวิศวกรรม และจุดต่างๆ	ผลการทดสอบเบื้องต้น	ผลการพิจารณา	หมายเหตุ
2.3.8 ระบบป้องกันอัคคีภัย	2.3.8 ระบบป้องกันอัคคีภัย	2.3.8 ระบบป้องกันอัคคีภัย	2.3.8 ระบบป้องกันอัคคีภัย

หน้า 26 ทั้งหมด 47 หน้า

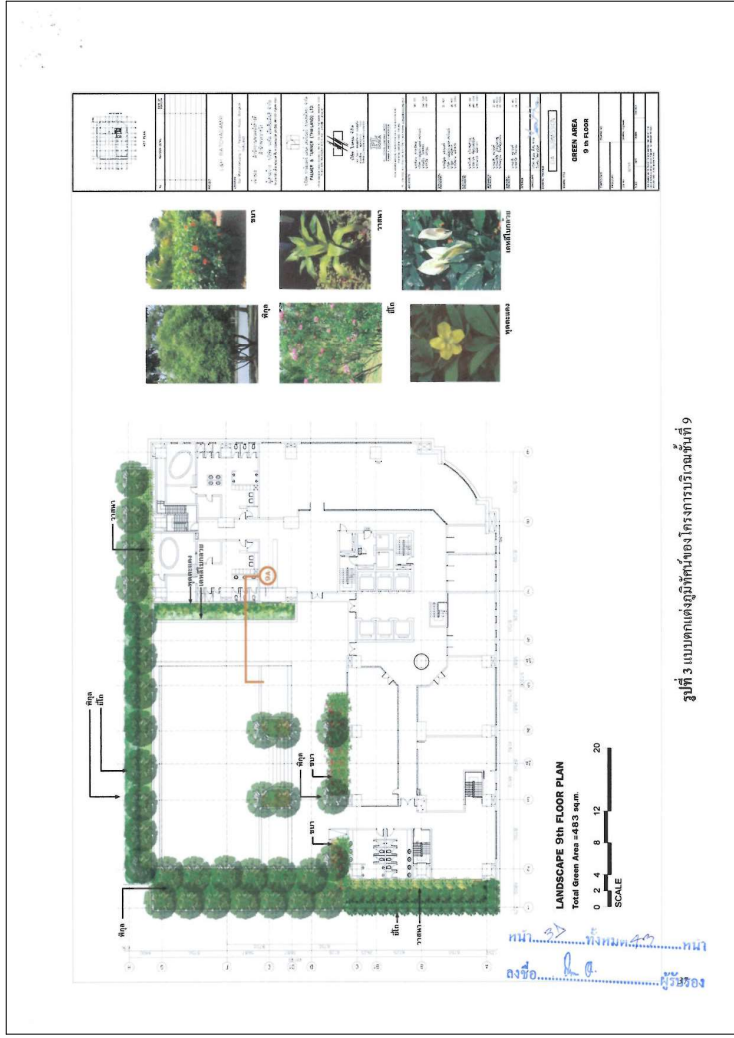
ลงชื่อ.....ผู้รับรอง

24

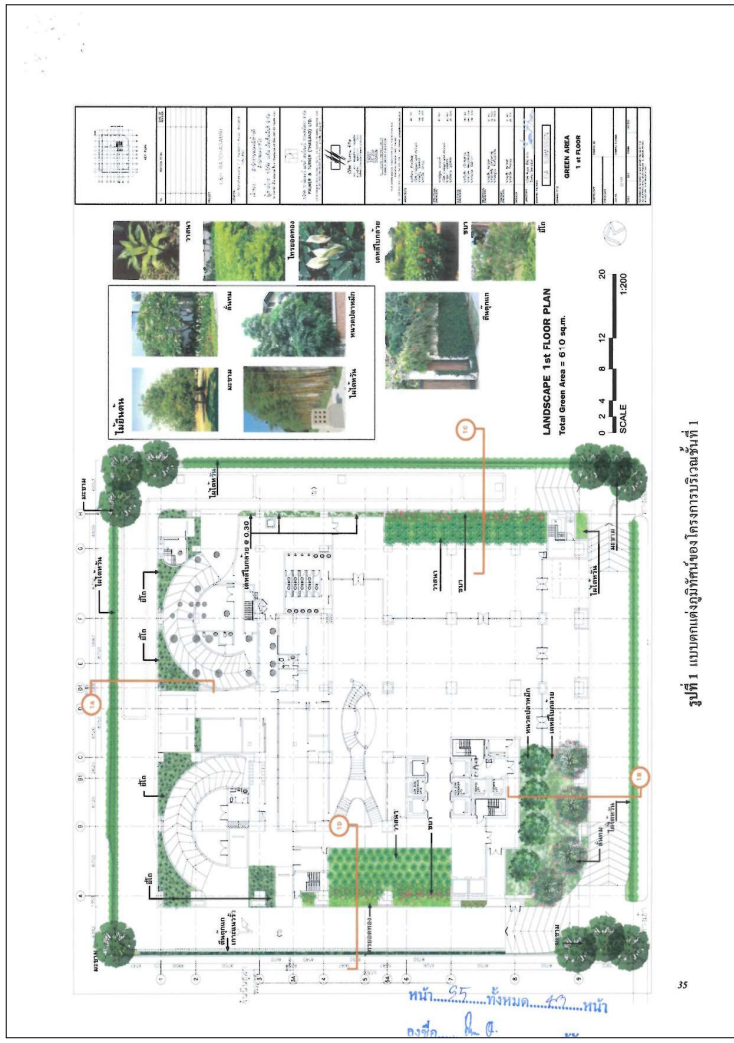




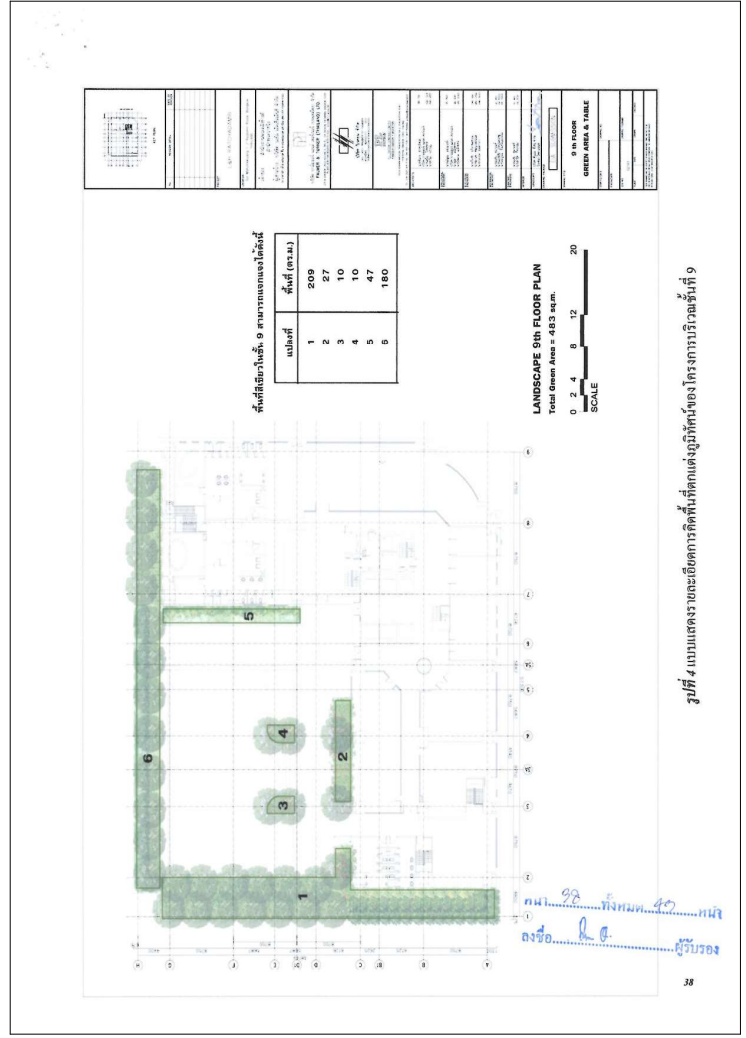




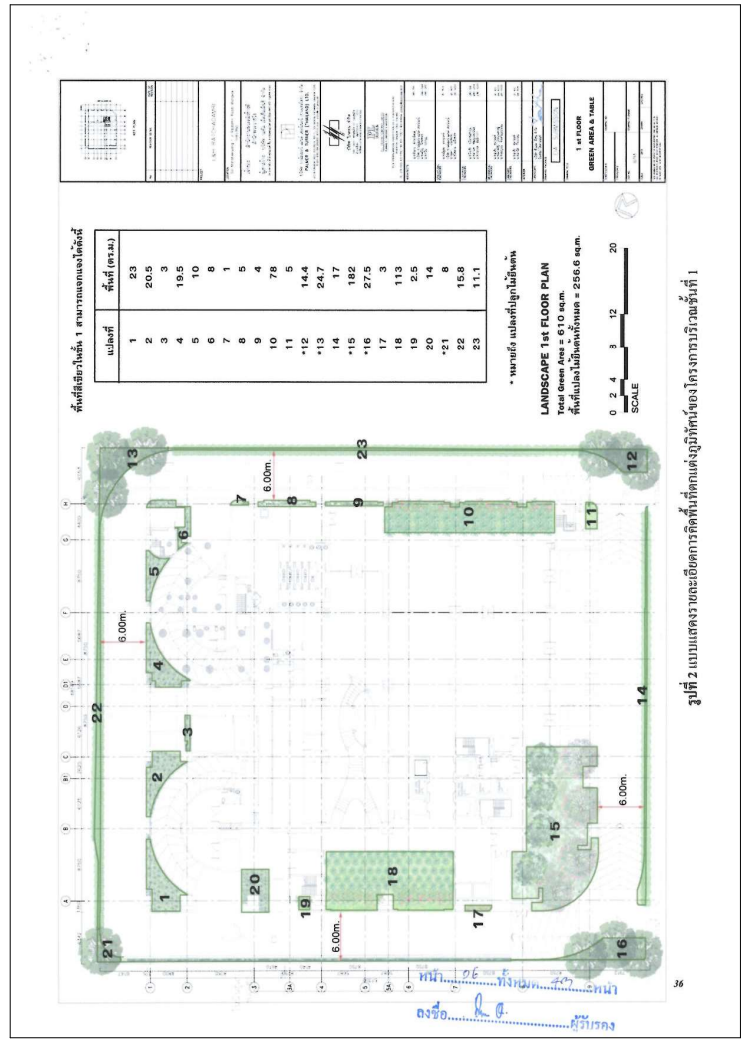
รูปที่ 3 แบบตกแต่งภูมิทัศน์ของโครงการบริเวณชั้นที่ 9



รูปที่ 1 แบบตกแต่งภูมิทัศน์ของโครงการบริเวณชั้นที่ 1

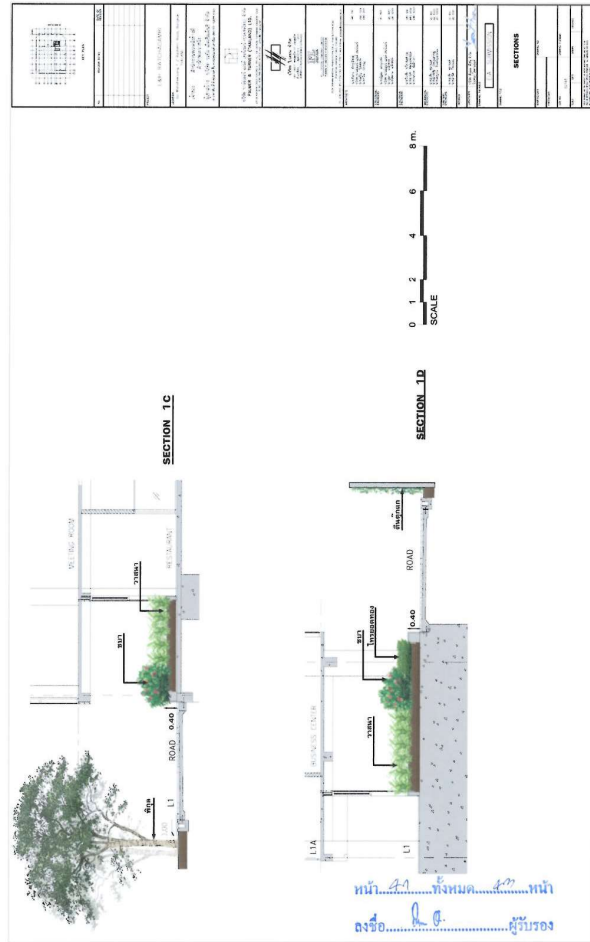


รูปที่ 4 แบบตกแต่งภูมิทัศน์ของโครงการบริเวณชั้นที่ 9

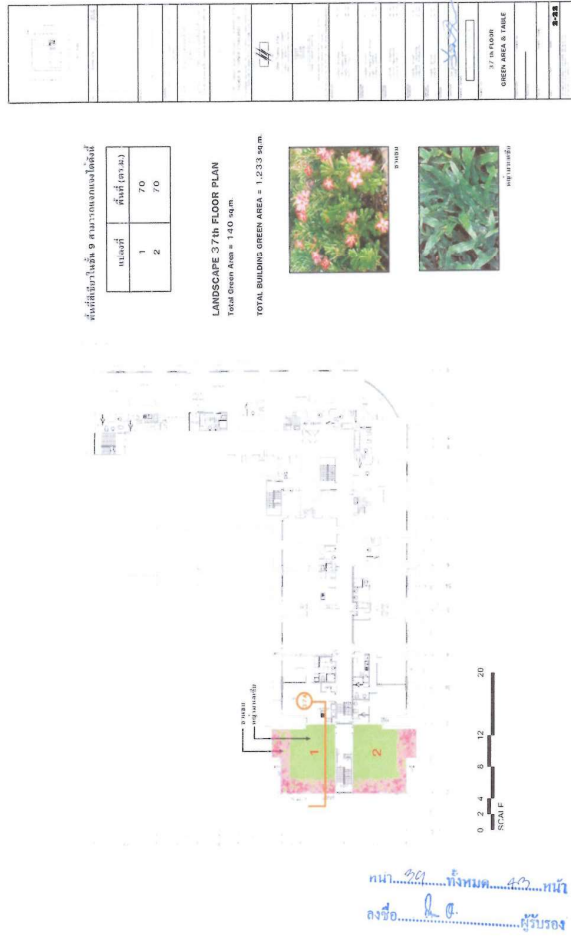


รูปที่ 2 แบบตกแต่งภูมิทัศน์ของโครงการบริเวณชั้นที่ 1

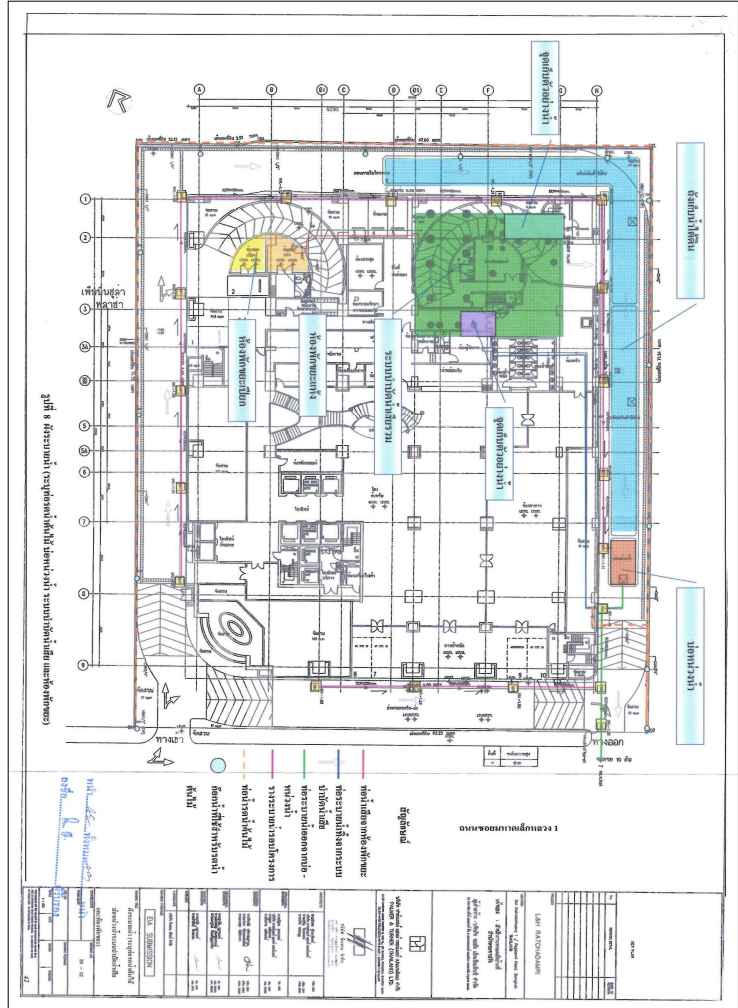




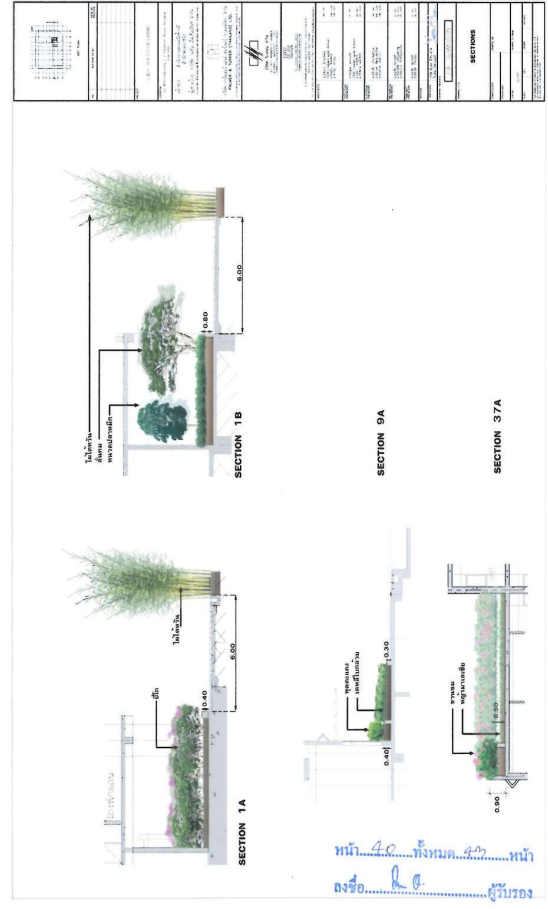
รูปที่ 7 รูปแบบแสดงภูมิทัศน์ของพื้นที่ 1 บริเวณ C และ D

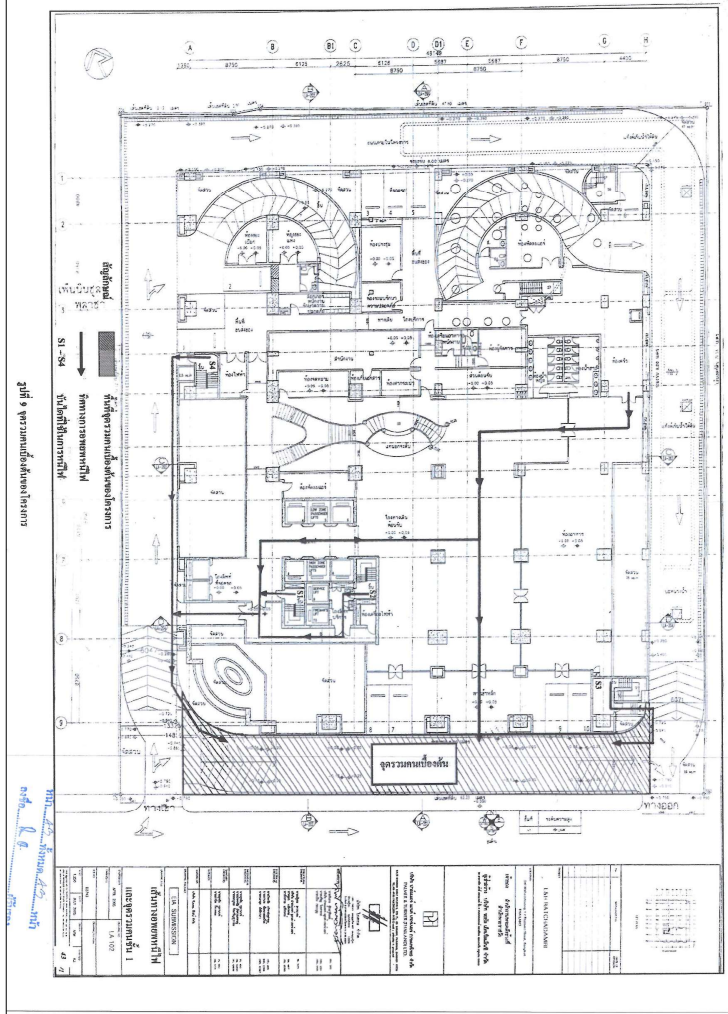


รูปที่ 5 แบบตกแต่งภูมิทัศน์ของโครงการบริเวณพื้นที่ 37



รูปที่ 6 รูปแบบตามกฎหมายที่สนับสนุนของโครงการบริเวณพื้นที่ 1, พื้นที่ 9 และพื้นที่ 37





## แนวทางการเสนอรายงานผลการปฏิบัติตามมาตรการป้องกันและแก้ไขผลกระทบสิ่งแวดล้อมและมาตรการติดตามตรวจสอบคุณภาพสิ่งแวดล้อมโครงการด้านที่พักอาศัย บริการชุมชนและสถานที่พักตากอากาศ

เพื่อให้รูปแบบของรายงานผลการปฏิบัติตามมาตรการเป็นไปในแนวทางเดียวกัน อีกทั้งใช้เป็นแนวทางในการจัดทำรายงานของเจ้าของโครงการหรือผู้ที่ได้รับมอบหมายจากเจ้าของโครงการให้เป็นผู้จัดทำรายงานให้ผู้จัดทำรายงานเสนอรายงานผลการปฏิบัติตามมาตรการฯ ตามรูปแบบตัวอย่าง ดังนี้

### 1. ส่วนหน้าของรายงาน

#### 1.1 ปกหน้าประกอบด้วย

- ชื่อโครงการ
- เจ้าของโครงการและสถานที่อยู่ติดต่อได้
- สถานที่ตั้งโครงการ
- บริษัทที่ปรึกษาผู้จัดทำรายงาน (ถ้ามี)

#### 1.2 หนังสือรับรองการจัดทำรายงานฯ บัญชีรายชื่อผู้จัดทำรายงานตามแบบ คต. 1

### 2. บทนำ

#### 2.1 รายละเอียดโครงการ โดยสังเขป ตามแบบ คต.2

- ที่ตั้ง แผนที่ตั้งและภาพประกอบ
- การดำเนินงานโดยทั่วไปของโครงการ
- การใช้พื้นที่ แผนภาพแสดงลักษณะการใช้ที่ดินภายในเขตพื้นที่โครงการ

#### 2.2 ความเป็นมาของการจัดทำรายงาน

#### 2.3 แผนการดำเนินการตามมาตรการป้องกันและแก้ไขผลกระทบสิ่งแวดล้อม และมาตรการติดตามตรวจสอบคุณภาพสิ่งแวดล้อม ตามที่ระบุไว้ในรายงานการวิเคราะห์ผลกระทบสิ่งแวดล้อม

### 3. ผลการดำเนินการตามมาตรการป้องกันและลดผลกระทบสิ่งแวดล้อม

- 3.1 จัดทำตารางเปรียบเทียบมาตรการป้องกันและแก้ไขผลกระทบสิ่งแวดล้อมที่กำหนดไว้ในรายงานการวิเคราะห์ผลกระทบสิ่งแวดล้อม และการปฏิบัติตามมาตรการป้องกันและแก้ไขผลกระทบสิ่งแวดล้อมตามจริง แสดงพร้อมภาพถ่ายมาตรการป้องกันและแก้ไขผลกระทบที่เป็นรูปธรรมประกอบการพิจารณาทุกข้อของมาตรการ ตามแบบ คต.3

หน้า.....ทั้งหมด.....หน้า  
ลงชื่อ.....ผู้รับรอง

2

- 3.2 หากโครงการมีการเปลี่ยนแปลงรายละเอียดการดำเนินการหรือมาตรการป้องกันและแก้ไขผลกระทบสิ่งแวดล้อมที่แตกต่างไปจากรายละเอียดหรือมาตรการที่เสนอไว้ในรายงานฯ ที่ผ่านความเห็นชอบแล้ว ให้เสนอมาตรการป้องกันและแก้ไขผลกระทบสิ่งแวดล้อมที่เปลี่ยนแปลงดังกล่าว พร้อมให้เหตุผลประกอบ โดยแสดงข้อมูลพร้อมภาพประกอบด้วย

### 4. ผลการติดตามตรวจสอบคุณภาพสิ่งแวดล้อม

- 4.1 แสดงจุดเก็บตัวอย่างคุณภาพสิ่งแวดล้อม เช่น คุณภาพน้ำ เป็นต้น ต้องแสดงโดยใช้แผนที่ประกอบ พร้อมทั้งแสดงพิกัดในการตรวจวัด และมาตรฐานเปรียบเทียบ
- 4.2 ให้เปรียบเทียบผลการตรวจวัดคุณภาพสิ่งแวดล้อมกับมาตรฐานคุณภาพสิ่งแวดล้อมของประเทศไทย ผลการตรวจวัดของทุกครั้งที่ผ่านมาและคุณภาพสิ่งแวดล้อมที่ประเมินได้ในรายงานฯ ที่ผ่านความเห็นชอบ โดยแสดงในรูปแบบกราฟ ตารางหรือลักษณะอื่น ๆ ที่สามารถแสดงการเปรียบเทียบผล การตรวจวัดคุณภาพสิ่งแวดล้อมได้อย่างชัดเจน รวมทั้งวิเคราะห์ผลและให้ข้อเสนอแนะ
- 4.3 ต้องมีภาพถ่ายแสดงขณะทำการเก็บตัวอย่าง ภาพถ่ายเครื่องมือขณะตรวจวัด (ภาคสนาม) พร้อมแสดง วันที่ และเวลาในการถ่ายภาพอย่างชัดเจน โดยภาพถ่ายภาพจะต้องแสดงให้เห็นว่า เป็นการตรวจวัด ณ สถานที่ ตามที่กำหนดไว้ในรายงานฯ

### 5. สรุปผลการติดตามตรวจสอบคุณภาพสิ่งแวดล้อม

สรุปผลการติดตามตรวจสอบการปฏิบัติตามเงื่อนไขของมาตรการป้องกันและแก้ไขผลกระทบสิ่งแวดล้อมและผลการตรวจวัดคุณภาพสิ่งแวดล้อมในการติดตามตรวจสอบครั้งนี้ พร้อมทั้งสรุปประเด็นการปฏิบัติที่ต้องปรับปรุงโดยเสนอแนะมาตรการเพิ่มเติมหรือเห็นสมควรยุติการปฏิบัติเนื่องจากปฏิบัติตามมาตรการที่กำหนดสามารถป้องกันและแก้ไขผลกระทบสิ่งแวดล้อมได้อย่างสมบูรณ์หรือมาตรการดังกล่าวไม่มีความจำเป็นต้องปฏิบัติตามอีกต่อไป โดยมีข้อมูลต่าง ๆ สนับสนุนอย่างเพียงพอ หากผู้ประกอบการต้องการปรับเปลี่ยนมาตรการฯ หรือวิธีการปฏิบัติอย่างหนึ่งอย่างใด ต้องเสนอรายละเอียดให้คณะกรรมการผู้ชำนาญการพิจารณาเห็นชอบกับมาตรการฯ ที่ขอเปลี่ยนแปลงก่อนจึงจะสามารถดำเนินการเปลี่ยนแปลงได้

หน้า.....ทั้งหมด.....หน้า  
ลงชื่อ.....ผู้รับรอง

3

### 6. ภาคผนวก

ประกอบด้วยแหล่งที่มาของเอกสารอ้างอิงต่าง ๆ , สำเนาหนังสืออนุญาตขึ้นทะเบียนห้องปฏิบัติการวิเคราะห์เอกชน สำเนาหนังสืออนุญาตการขอเปลี่ยนแปลงรายละเอียดโครงการหรือมาตรการ แผนภาพหรือภาพถ่ายอุปกรณ์เครื่องมือที่ใช้ในการเก็บตัวอย่าง เพื่อตรวจวิเคราะห์คุณภาพสิ่งแวดล้อมและข้อมูลประกอบอื่น ๆ เป็นต้น

### การเสนอรายงาน

หน่วยงานที่จัดส่ง : รายงานผลการปฏิบัติตามมาตรการที่จัดทำขึ้น จะต้องส่งให้หน่วยงานที่เกี่ยวข้องพิจารณา ดังนี้

1. สำนักงานนโยบายและแผน จำนวน 1 ฉบับ พร้อม CD-ROM 1 ชุด  
ทรัพยากรธรรมชาติและสิ่งแวดล้อม
2. สำนักงานทรัพยากรธรรมชาติ จำนวน 1 ฉบับ พร้อม CD-ROM 1 ชุด  
และสิ่งแวดล้อมจังหวัด
3. องค์การปกครองส่วนท้องถิ่น จำนวน 1 ฉบับ พร้อม CD-ROM 1 ชุด

หมายเหตุ : กรณีโครงการตั้งอยู่ใน กทม. ให้ส่ง สผ. และ สำนักงานเขตในพื้นที่รับผิดชอบ

ระยะเวลาที่จัดส่ง : ส่ง 2 ครั้ง ต่อปี คือ ภายในเดือนกรกฎาคม (รวบรวมผลการติดตามตรวจสอบของเดือนมกราคมถึงมิถุนายน) และภายในเดือนกุมภาพันธ์ (รวบรวมผลการติดตามตรวจสอบของเดือนกรกฎาคมถึงธันวาคมของปีก่อน)

หน้า.....ทั้งหมด.....หน้า  
ลงชื่อ.....ผู้รับรอง



หนังสือรับรองการจัดทำรายงานผลการปฏิบัติตามมาตรการป้องกันและแก้ไขผลกระทบสิ่งแวดล้อม  
และมาตรการติดตามตรวจสอบคุณภาพสิ่งแวดล้อม  
โครงการด้านที่ก่อภัย บริการชุมชนและสถานที่พักตากอากาศ

วันที่ ..... เดือน ..... พ.ศ. ....

หนังสือรับรองฉบับนี้ ขอรับรองว่า ..... เป็นผู้จัดทำ  
รายงานผลการปฏิบัติตามมาตรการป้องกันและแก้ไขผลกระทบสิ่งแวดล้อมและมาตรการติดตาม  
ตรวจสอบคุณภาพสิ่งแวดล้อม โครงการ .....  
ของ ..... ประจำเดือน ..... โดยมีคณะผู้จัดทำ  
รายงาน ดังต่อไปนี้

ผู้จัดทำรายงาน	ลายมือชื่อ	ตำแหน่ง
.....	.....	.....
.....	.....	.....
.....	.....	.....

ขอแสดงความนับถือ

.....  
ตำแหน่ง .....

(ประทับตราบริษัท)

หน้า 4 ทั้งหมด 5 หน้า  
ลงชื่อ ..... ผู้รับรอง

รายงานผลการปฏิบัติตามมาตรการป้องกันและแก้ไขผลกระทบสิ่งแวดล้อม  
และมาตรการติดตามตรวจสอบคุณภาพสิ่งแวดล้อม  
โครงการด้านที่ก่อภัย บริการชุมชนและสถานที่พักตากอากาศ

- ชื่อโครงการ .....
- สถานที่ตั้ง .....
- ชื่อเจ้าของโครงการ .....
- จัดทำโดย .....
- โครงการผ่านการพิจารณาของคณะกรรมการผู้ชำนาญการเมื่อวันที่ ..... เดือน ..... พ.ศ. ....
- โครงการได้นำเสนอรายงานผลการปฏิบัติตามครั้งสุดท้าย เมื่อวันที่ ..... เดือน ..... พ.ศ. ....
- รายละเอียดโครงการ

7.1 ลักษณะ / ประเภทโครงการ .....

7.2 พื้นที่โครงการ .....

7.3 กิจกรรมในโครงการ

- การบำบัดน้ำเสีย .....

- การระบายน้ำ .....

- การจัดการขยะมูลฝอย .....

- เปรียบเทียบรายละเอียดการดำเนินการของโครงการที่เปลี่ยนแปลงหรือแตกต่างไปจาก  
รายละเอียดที่เสนอไว้ในรายงานผลกระทบสิ่งแวดล้อมเบื้องต้น .....

หน้า 5 ทั้งหมด 5 หน้า  
ลงชื่อ ..... ผู้รับรอง

ตารางที่ 1. แบบรายงานผลการปฏิบัติตามมาตรการป้องกันและแก้ไขผลกระทบสิ่งแวดล้อม  
และมาตรการติดตามตรวจสอบคุณภาพสิ่งแวดล้อม  
โครงการ .....

เงื่อนไขตามมาตรการ	ผลการปฏิบัติตามมาตรการ	ปัญหา อุปสรรค ที่ไม่สามารถปฏิบัติ ตามมาตรการ และแนวทางแก้ไข
มาตรการป้องกันและแก้ไข ผลกระทบสิ่งแวดล้อมที่เสนอ ไว้ในรายงานการวิเคราะห์ ผลกระทบสิ่งแวดล้อม		
1. ....		
2. ....		
3. ....		

หน้า 6 ทั้งหมด 6 หน้า  
ลงชื่อ ..... ผู้รับรอง

ตารางที่ 2 แบบบันทึกผลการตรวจวัดคุณภาพน้ำ

ตารางที่ 2.1 แบบบันทึกผลการตรวจวัดคุณภาพน้ำผิวดิน

ชื่อโครงการ .....

ตั้งอยู่ที่ .....

ครั้งที่ ..... ประจำปี พ.ศ. .... วันที่ ..... เดือน ..... พ.ศ. ....

สถานที่เก็บตัวอย่าง .....

ตำแหน่งตรวจวัด	พารามิเตอร์ที่ตรวจวัด				
มาตรฐาน *					

หมายเหตุ : \* มาตรฐานคุณภาพน้ำในแหล่งน้ำดิบประเภท..... จากประกาศสำนักนายกรัฐมนตรีเรื่องสิ่งแวดล้อมฯ ร.ด. ฉบับที่ 8  
(พ.ศ.2537) เรื่องกำหนดมาตรฐานคุณภาพน้ำในแหล่งน้ำผิวดิน ลงวันที่ 24 กุมภาพันธ์ พ.ศ. 2537

ตารางที่ 2.2 แบบบันทึกผลการตรวจวัดคุณภาพน้ำทิ้ง

ชื่อโครงการ .....

ตั้งอยู่ที่ .....

ครั้งที่ ..... ประจำปี พ.ศ. .... วันที่ ..... เดือน ..... พ.ศ. ....

สถานที่เก็บตัวอย่าง .....

ตำแหน่งตรวจวัด	พารามิเตอร์ที่ตรวจวัด				
มาตรฐาน **, **					

หมายเหตุ : \* มาตรฐานตามประกาศกระทรวงวิทยาศาสตร์ เทคโนโลยีและสิ่งแวดล้อม ฉบับที่ 5 (พ.ศ. 2539) เรื่อง กำหนดมาตรฐาน  
ควบคุมการระบายน้ำทิ้งจากที่จัดสรร

\*\* มาตรฐานตามประกาศกระทรวงวิทยาศาสตร์ เทคโนโลยีและสิ่งแวดล้อม เรื่อง กำหนดมาตรฐานควบคุมการระบาย  
น้ำทิ้งจากอาคารบางประเภทและบางขนาด

หน้า 7 ทั้งหมด 7 หน้า  
ลงชื่อ ..... ผู้รับรอง





ที่ มท ๐๓๐๗.๖/๑๗๓๒๒

กรมการปกครอง  
ถนนอัษฎางค์ กทม. ๑๐๒๐๐

๒ มิถุนายน ๒๕๕๖

เรื่อง บริษัท แอล แอนด์ เอช พร็อพเพอร์ตี้ จำกัด ขอเปลี่ยนชื่อโรงแรม

เรียน กรรมการผู้จัดการ บริษัท แอล แอนด์ เอช พร็อพเพอร์ตี้ จำกัด

อ้างถึง แบบคำขอ/แจ้งความประสงค์ทั่วไป (แบบ ร.ร.๑/๓) ลงวันที่ ๑๔ พฤษภาคม ๒๕๕๖

ตามที่ บริษัท แอล แอนด์ เอช พร็อพเพอร์ตี้ จำกัด ผู้ประกอบธุรกิจโรงแรมแกรนด์ เซนเตอร์ พอยต์ โฮเทล แอนด์ เรซิเดนซ์ ตั้งอยู่เลขที่ ๑๕๓/๒ ซอยมหาดเล็กหลวง ๑ ถนนราชดำริ แขวงลุมพินี เขตปทุมวัน กรุงเทพฯ เป็นโรงแรมประเภท ๓ มีจำนวนห้องพัก ๔๙๗ ห้อง ได้รับอนุญาตตั้งแต่วันที่ ๒๔ พฤศจิกายน ๒๕๕๑ จนถึงวันที่ ๒๓ พฤศจิกายน ๒๕๕๖ ยื่นคำขอเปลี่ยนชื่อโรงแรม จาก “แกรนด์ เซนเตอร์ พอยต์ โฮเทล แอนด์ เรซิเดนซ์” เป็น “แกรนด์ เซนเตอร์ พอยต์ ราชดำริ” และชื่อภาษาอังกฤษ จาก “Grande Centre Point Hotel and Residence” เป็น “Grande Centre Point Hotel Ratchadamri” นั้น

นายทะเบียนโรงแรมกรุงเทพมหานครพิจารณาอนุญาตให้เปลี่ยนชื่อโรงแรมของผู้ประกอบธุรกิจโรงแรมได้ตามคำขอ จึงขอให้ท่านไปรับใบอนุญาตประกอบธุรกิจโรงแรม ณ ส่วนรักษาความสงบเรียบร้อย ๓ สำนักการสอบสวนและนิติการ กรมการปกครอง (วังไชยา) ถนนนครสวรรค์ แขวงสี่แยกมหานาค เขตดุสิต กรุงเทพมหานคร ต่อไป

จึงเรียนมาเพื่อทราบ

ขอแสดงความนับถือ

(นายสถาพร ศิริภักดิ์)

รองอธิบดี ปฏิบัติราชการแทน  
อธิบดีกรมการปกครอง

นายทะเบียนโรงแรมกรุงเทพมหานคร

สำนักการสอบสวนและนิติการ  
ส่วนรักษาความสงบเรียบร้อย ๓  
โทร./โทรสาร ๐-๒๓๕๖-๕๕๕๕

ที่ ทส ๑๐๑๐.๕/ ๑ ๐ ๑ ๘๗



สำนักงานนโยบายและแผน  
ทรัพยากรธรรมชาติและสิ่งแวดล้อม  
๑๑๘/๑ อาคารทิปโก้ ๒ ถนนพระรามที่ ๖  
แขวงพญาไท เขตพญาไท กรุงเทพฯ ๑๐๕๐๐

๕ สิงหาคม ๒๕๖๓

เรื่อง การเปลี่ยนชื่อโครงการและเจ้าของโครงการรายงานการวิเคราะห์ผลกระทบสิ่งแวดล้อมโครงการ L & H Ratchadamri ของบริษัท แอล แอนด์ เอช พร็อพเพอร์ตี้ จำกัด

เรียน กรรมการผู้จัดการบริษัท แอล แอนด์ เอช โฮเทล แมเนจเม้นท์ จำกัด

อ้างถึง หนังสือบริษัท แอล แอนด์ เอช โฮเทล แมเนจเม้นท์ จำกัด ที่ ENGRD01/2563 ลงวันที่ ๑๘ มิถุนายน ๒๕๖๓

ตามหนังสือที่อ้างถึง บริษัท แอล แอนด์ เอช โฮเทล แมเนจเม้นท์ จำกัด แจ้งความประสงค์ขอเปลี่ยนชื่อโครงการจากเดิม “โครงการ L & H Ratchadamri” เป็น “โครงการ แกรนด์ เซนเตอร์ พอยต์ ราชดำริ” และเปลี่ยนเจ้าของโครงการ จากเดิม “บริษัท แอล แอนด์ เอช พร็อพเพอร์ตี้ จำกัด” เป็น “บริษัท แอล แอนด์ เอช โฮเทล แมเนจเม้นท์ จำกัด” ความละเอียดแจ้งแล้ว นั้น

สำนักงานนโยบายและแผนทรัพยากรธรรมชาติและสิ่งแวดล้อม รับทราบการขอเปลี่ยนชื่อโครงการจากเดิม “โครงการ L & H Ratchadamri” เป็น “โครงการ แกรนด์ เซนเตอร์ พอยต์ ราชดำริ” และเปลี่ยนเจ้าของโครงการ จากเดิม “บริษัท แอล แอนด์ เอช พร็อพเพอร์ตี้ จำกัด” เป็น “บริษัท แอล แอนด์ เอช โฮเทล แมเนจเม้นท์ จำกัด” โดยให้บริษัท แอล แอนด์ เอช โฮเทล แมเนจเม้นท์ จำกัด เจ้าของโครงการปฏิบัติตามมาตรการป้องกันและแก้ไขผลกระทบสิ่งแวดล้อม และมาตรการติดตามตรวจสอบผลกระทบสิ่งแวดล้อมตามที่เคยได้รับความเห็นชอบรายงานฯ อย่างเคร่งครัด

จึงเรียนมาเพื่อโปรดทราบ

ขอแสดงความนับถือ

(นายพิรุณ สัยยะสิทธิ์พานิช)  
รองเลขาธิการ ปฏิบัติราชการแทน  
เลขาธิการสำนักงานนโยบายและแผนทรัพยากรธรรมชาติและสิ่งแวดล้อม

กองวิเคราะห์ผลกระทบสิ่งแวดล้อม

โทรศัพท์ ๐ ๒๒๖๕ ๖๕๐๐ ต่อ ๖๘๑๐-๖๘๑๖

โทรสาร ๐ ๒๒๖๕ ๖๖๑๖